



INSTRUKCJA MONTAŻU DESEK SHERA



Poznaj deski SHERA

- ▶ **Shera. Jedna deska - wiele możliwości.**
- ▶ Deskę włókno-cementową Shera można zastosować na elewacji, podbitce, lukarnie oraz jako deskę szczytową lub czołową. Deska Shera doskonale nadaje się na całą fasadę lub tylko na jej fragment. Można ją użyć do obróbki okien, drzwi, kominów.
- ▶ Doskonale nadaje się do budowy małej architektury – altan, wiat, przesłon, osłon wiatrowych, ogrodzeń.
- ▶ Deski Shera można zamontować w pionie lub poziomie, na płasko lub na nakładkę.
- ▶ Deski Shera można łączyć z tynkiem, cegłą lub innymi materiałami elewacyjnymi.

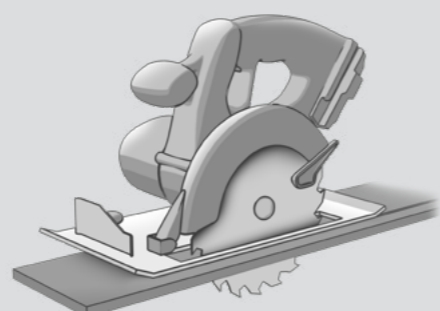
SHERA
BUDUJ LEPIEJ
ŻYJ WYGODNIEJ



Cięcie i mocowanie desek – ogólne wytyczne.

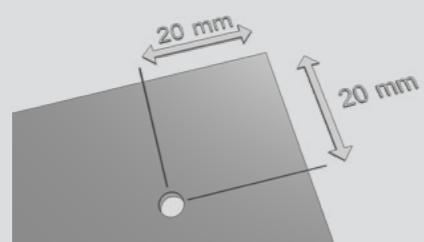
► Cięcie

Deski elewacyjne Shera mogą być cięte piłą ręczną lub pilarką tarczową. Należy stosować tarcze z zębami z węglików spiekanych lub diamentową tarczę bez zębów. Podczas cięcia tworzy się pył, który należy niezwłocznie usunąć z deski aby nie powstały przebarwienia. Nigdy nie należy używać wody podczas cięcia. Wszystkie krawędzie cięte należy zabezpieczyć farbą zaprawkową. Powyższe działania zapobiegą nadmiernemu chłonięciu wilgoci przez włókno-cement z którego wykonana jest deska Shera.



► Mocowanie

Podczas mocowania desek SHERA na konstrukcji drewnianej lub aluminiowej należy przestrzegać kilku podstawowych zasad. Montaż za pomocą gwoździ bez nawiercania można wykonać jeżeli punkt mocowania znajduje się powyżej 50mm od końca deski. Jeżeli ta odległość jest mniejsza należy wykonać otwór wstępny za pomocą wiertła. Minimalna odległość pomiędzy krawędzią deski a wkrętem wynosi 20mm (dotyczy montażu na zakładkę z użyciem dedykowanego wkrętu samowiercącego). Wkręty powinny wnikać minimum 30mm w drewniany stelaż konstrukcyjny. Każdy wywiercony otwór montażowy, przed przykręceniem desek powinien być zabezpieczony farbą zaprawkową.



Montaż – ogólne wytyczne

► Montaż

W celu zabezpieczenia warstwy docieplenia przed owadami i gryzoniami oraz zabezpieczenia swobodnego przepływu powietrza w szczelinie wentylacyjnej, należy zastosować profil wentylacyjny perforowany w miejscu wlotu powietrza pod okładzinę elewacyjną. Należy również zapewnić odpływ powietrza ze szczeliny wentylacyjnej w górnej części fasady (min. 100cm² na 1mb fasady).

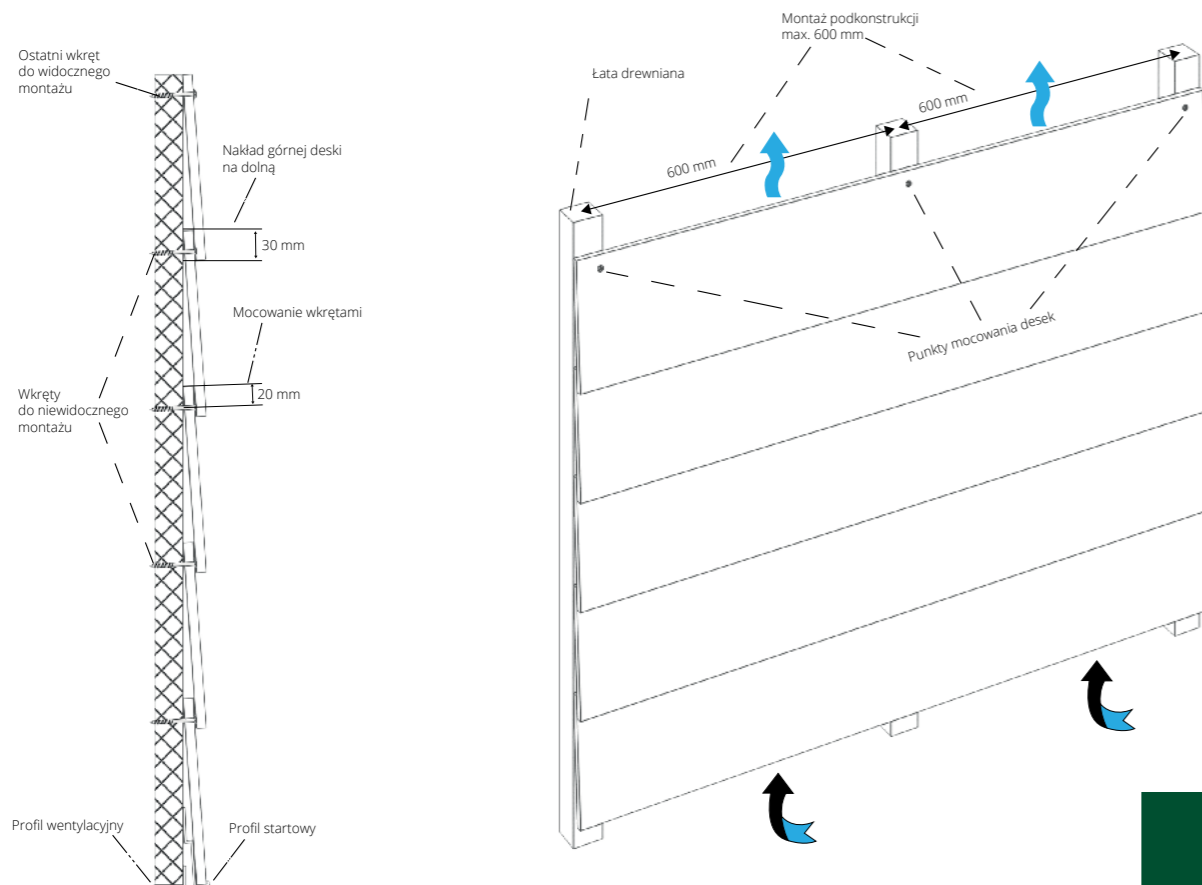


Istotne jest również zastosowanie taśmy separacyjnej PCV lub EPDM w celu odizolowania deski włókno-cementowej Shera od podkonstrukcji.

- Maksymalny rozstaw łąt pionowych nie powinien przekraczać 600mm.
- Minimalna grubość łąty w celu zapewnienia wentylacji -20mm.
- Minimalne wymiary łąt środkowych -50x40mm.
- Minimalne wymiary łąt skrajnych i narożnikowych- 75x40mm.

Montaż w poziomie na zakładkę

► Rys.1

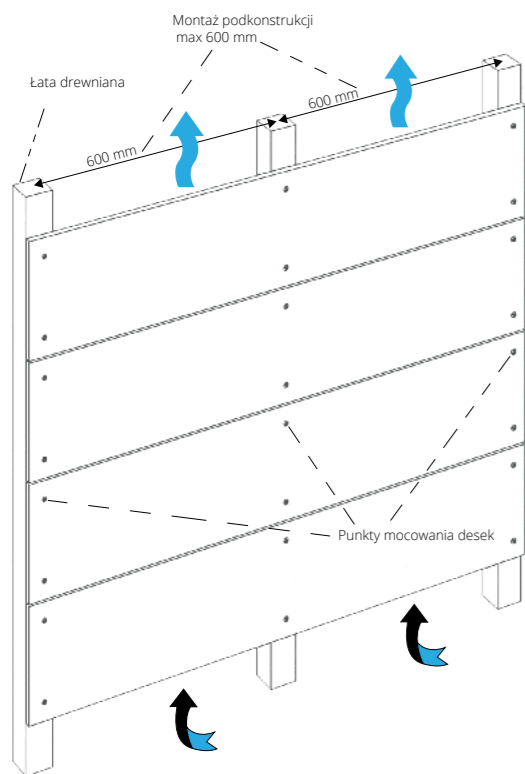


- Montaż desek należy rozpocząć od przykręcenia profilu startowego w celu wyznaczenia linii poziomej, profil ma na celu wysunięcie pierwszej deski do przodu co spowoduje nadanie jednolitej płaszczyzny dla montowanych desek.
- Następnie deski mocujemy dedykowanymi wkrętami w każdym miejscu styku deski z podkonstrukcją, która zamontowana jest w odstępach nie większych niż 600mm.
- Punkty mocowań desek nie mogą znajdować się w odległości mniejszej niż 20mm od górnej krawędzi desek.
- W dalszej kolejności montujemy następną deskę tak aby nakładała się na poprzednią z zakładem 30mm, ustawiamy ją w odpowiednim położeniu i montujemy do podkonstrukcji w górnej jej części. Powtarzamy tę czynność do momentu ukończenia danej powierzchni (ściany).
- W sytuacji kiedy montowana okładzina z desek ma szerokość większą niż 3000mm na styku desek należy zostawić około 2mm szczelinę dylatacyjną i zabezpieczyć ją taśmą PCV przed nadmiernym przedostawaniem się wilgoci pod okładzinę z desek.

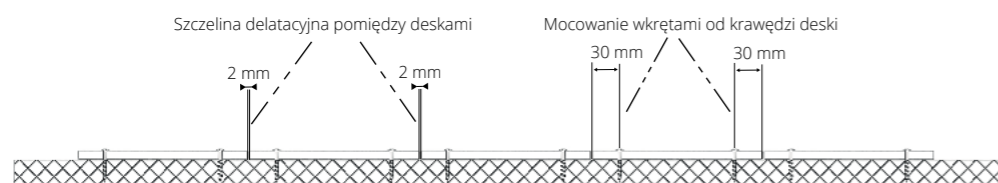
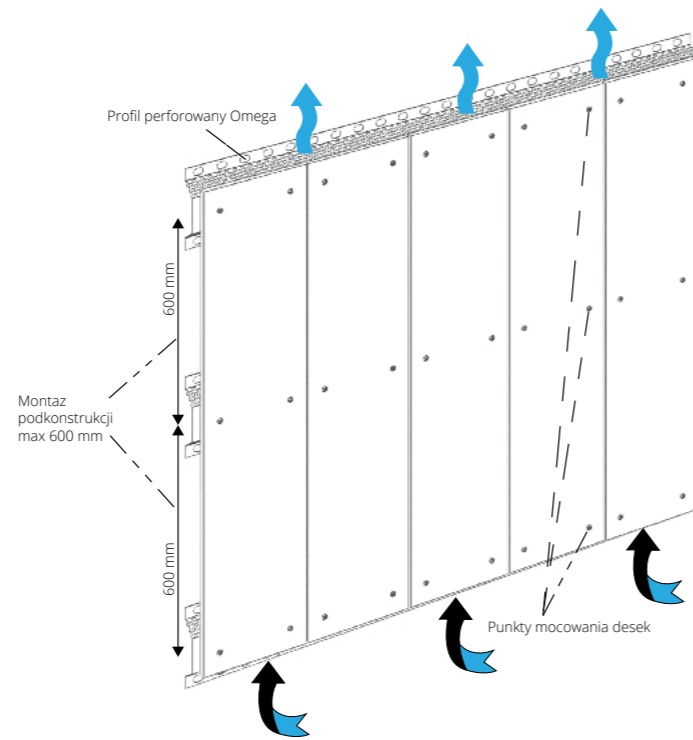


Montaż na płasko w pionie i poziomie

► Rys.2



► Rys.3



- Montaż desek Shera w układzie pionowym rozpoczynamy od wykonania podkonstrukcji aluminiowej, z systemowych profili perforowanych, rozmieszczonych w odstępach nie większych niż 600mm (zamontowanych zgodnie z Rys. 3). Przy tym systemie montażu należy wykonać otwory montażowe w desce.
- Otwory te powinny mieć średnicę o około 2mm większą od średnicy wkrętu co ułatwi swobodną pracę deski na elewacji. Do montażu należy użyć wkrętów samowiercących ze stali nierdzewnej o odpowiedniej średnicy łba.
- Deski Shera w układzie poziomym mocujemy do podkonstrukcji drewnianej, o rozstawie maksymalnym 600mm, dedykowanymi wkrętami do montażu widocznego (Rys. 2). Wkręty posiadają odpowiedni system rozwiercania otworów montażowych co powoduje iż wywiercony otwór ma średnicę o 2mm większą od średnicy wkrętu mocującego co ułatwia swobodną pracę deski na elewacji.
- Zarówno przy pionowym, jak i poziomym układzie desek punkty mocowań nie mogą znajdować się w odległości mniejszej niż 30mm od krawędzi desek. Każda deska powinna być przymocowana do podkonstrukcji w dwóch punktach, w każdym miejscu styku z podkonstrukcją.
- Istotnym jest, przy tym rodzaju montażu, zachowanie 2mm szczelin dylatacyjnych pomiędzy deskami.

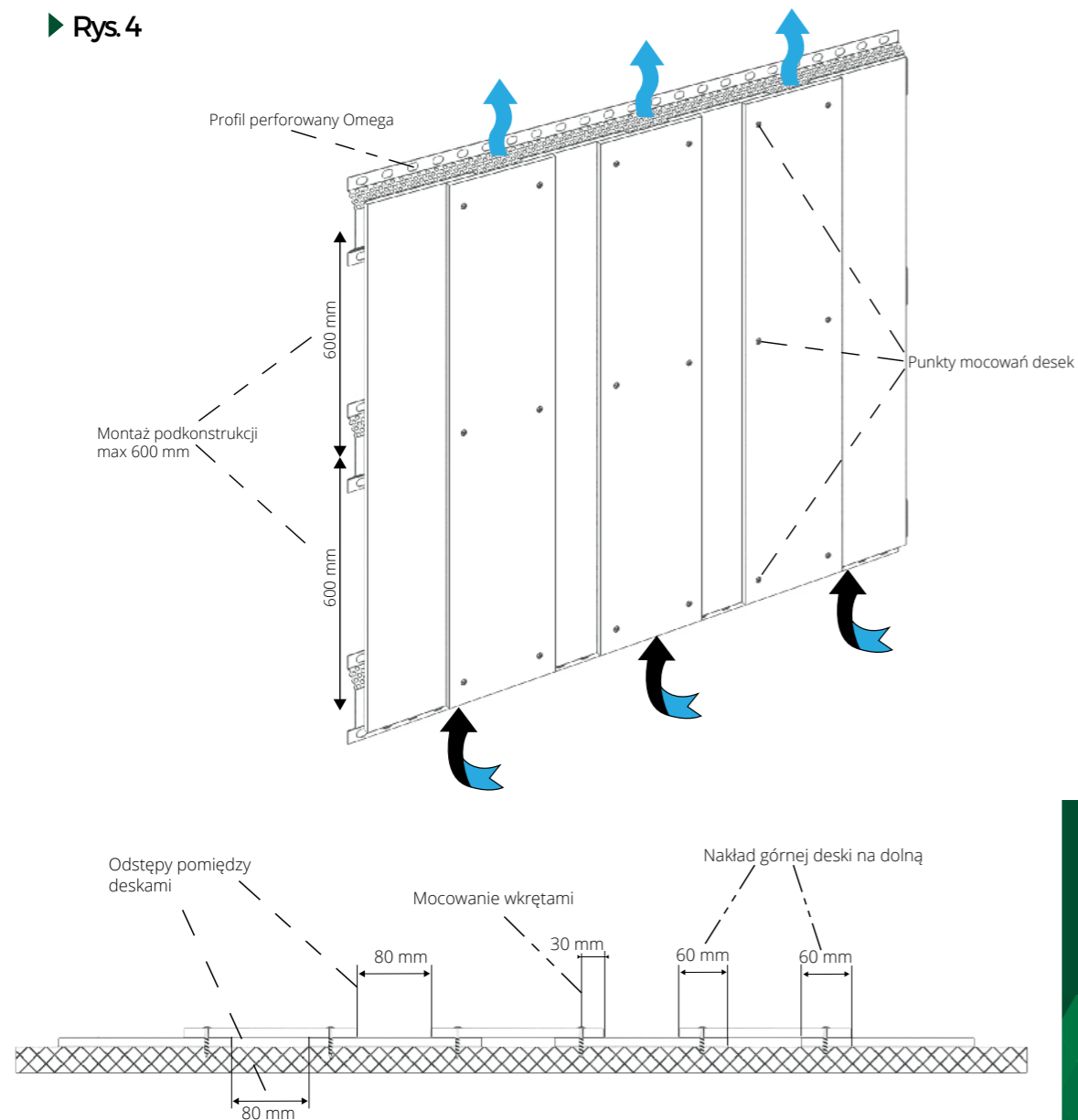




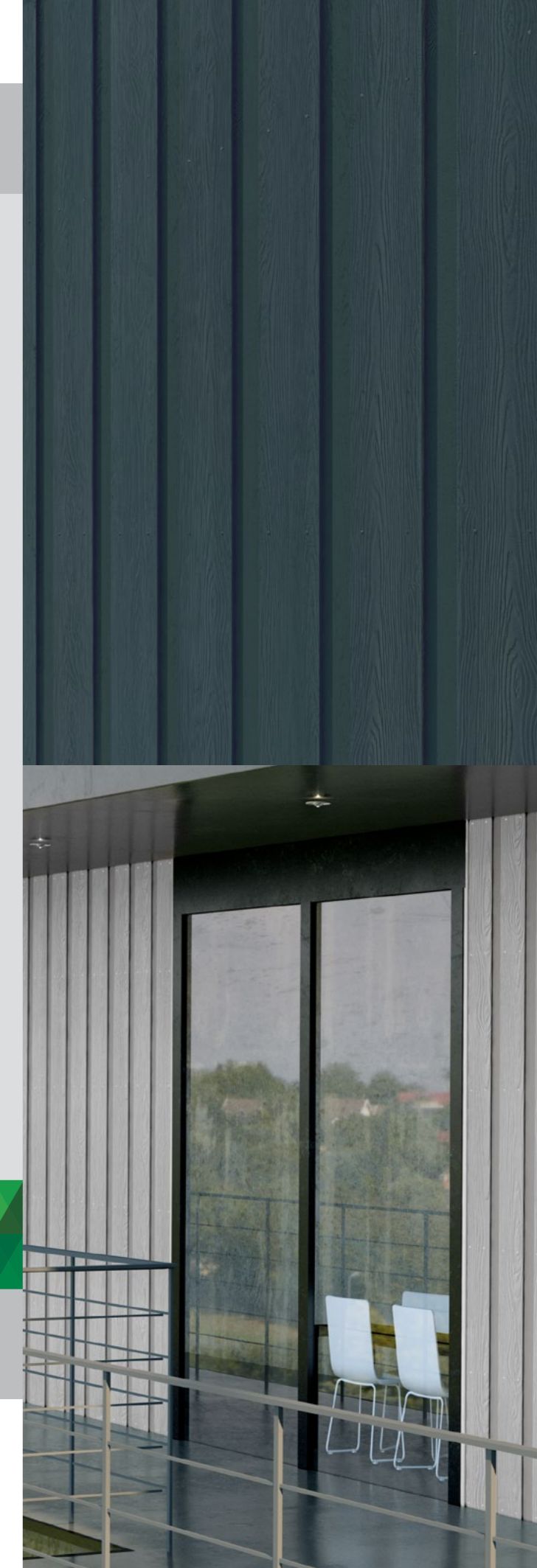
**SHERA TWOJA ELEWACJA
W NIEPRZEMIJALNYM STYLU**

Montaż w pionie na nakładkę

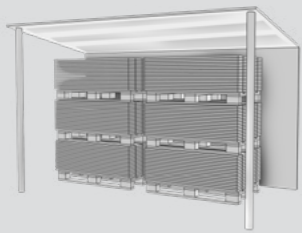
► Rys. 4



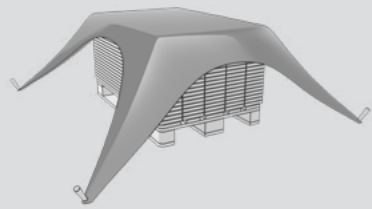
- Montaż desek należy rozpocząć od przykręcenia profilu P (wymiar 20x3000mm) w celu wyznaczenia linii poziomej (startu) dla montowanych desek.
- Następnie deski warstwy spodniej rozmieszczamy w odległościach 80mm od siebie, mocujemy je wstępnie w dwóch punktach do podkonstrukcji poziomej, która zamontowana jest w odstępach nie większych niż 600mm. Punkty mocowań desek nie mogą znajdować się w odległości mniejszej niż 30mm od krawędzi desek.
- W następnej kolejności deski warstwy wierzchniej rozmieszczamy na deskach warstwy spodniej, tak, aby zachodziły na siebie na szerokość 60mm z obu stron.
- Montaż mechaniczny desek warstwy wierzchniej należy rozpocząć od wywiercenia otworów montażowych przez dwie warstwy desek: spodniej i wierzchniej. Otwory powinny mieć średnicę ok. 2mm większą niż średnica wkrętu.
- Deski przykręcamy wkrętami do podkonstrukcji, wykorzystując przygotowane otwory. Każda deska powinna być przymocowana do podkonstrukcji w dwóch punktach, w każdym miejscu styku z podkonstrukcją. Do montażu należy użyć wkrętów samowiercących ze stali nierdzewnej o odpowiedniej średnicy łba.



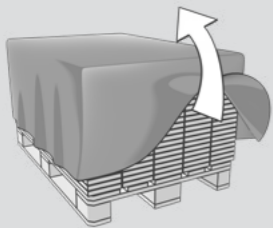
► Magazynowanie



- Deski należy przechowywać pod dachem, przykryte plandeką w sposób umożliwiający dopływ powietrza. Deski należy chronić przed działaniem czynników atmosferycznych i zabrudzeniem.



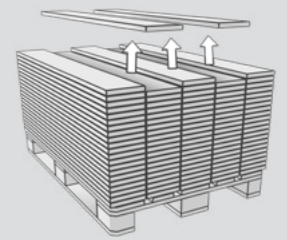
- Deski elewacyjne SHERA powinny być przechowywane na płaskiej, suchej i równej powierzchni, na paletach na których są dostarczane.



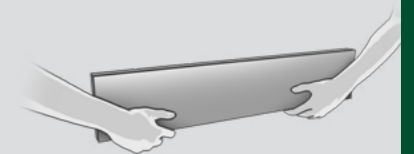
- Folia ochronna zabezpieczająca deski podczas transportu powinna być usunięta po dotarciu desek do miejsca składowania lub na plac budowy.

► Przenoszenie

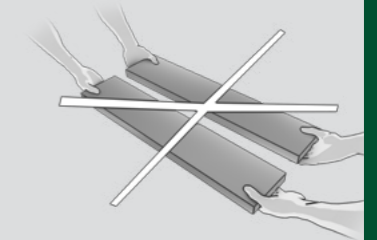
- Deski elewacyjne SHERA powinny być podnoszone z palety, a nie ciągnięte po paczce znajdującej się pod spodem. Unikniemy w ten sposób zarysowań i uszkodzenia powierzchni.



- Deski należy przenosić krawędzią do dołu, w pozycji pionowej.

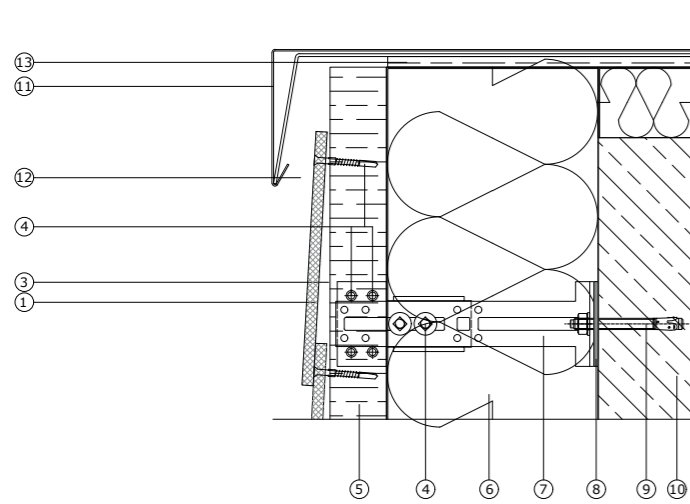


- Deski nie należy przenosić na płasko, w pozycji poziomej. W wyniku ugięcia pod własnym ciężarem może dojść do uszkodzenia deski.



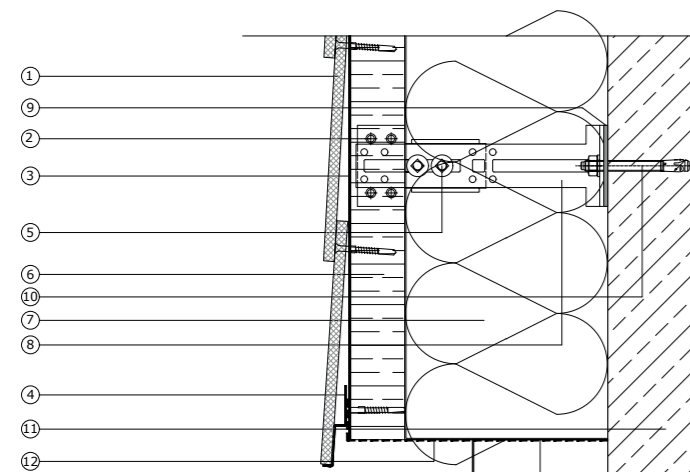


► Attyka



1. Deska włóknocementowa
2. Wkręt mocujący
3. Taśma EPDM
4. Elementy łączące
5. Łata drewniana 40x60
6. Izolacja termiczna z welonem
7. Konsola mocująca
8. Podkładka izolacyjna
9. Kotwa montażowa
10. Ściana konstrukcyjna
11. Obróbka blacharska
12. Szczelina wentylacyjna
13. Płyta OSB

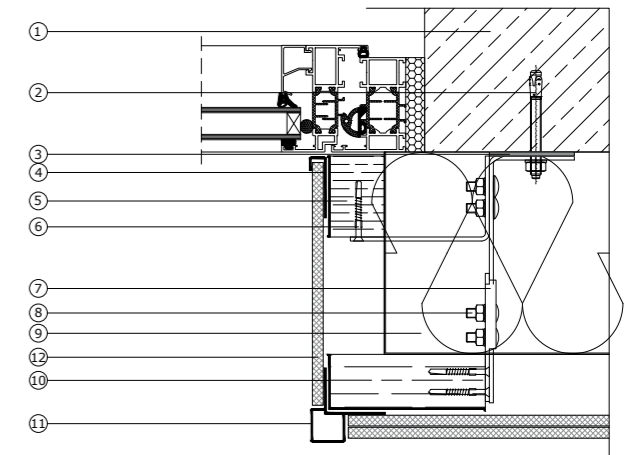
► Cokół



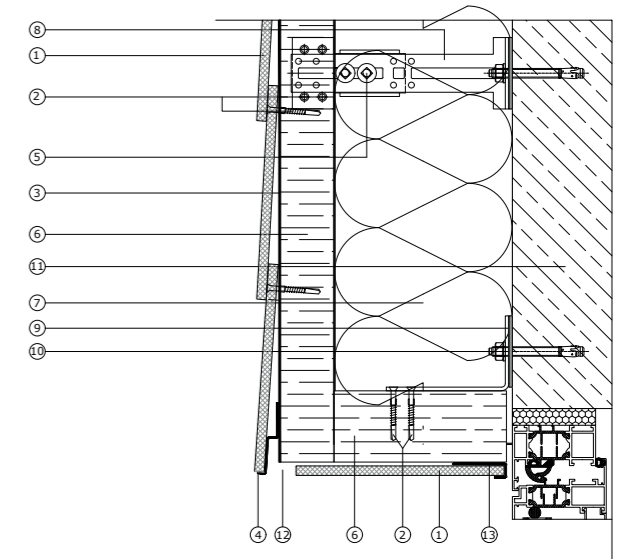
1. Deska włóknocementowa
2. Wkręt mocujący
3. Taśma EPDM
4. Profil startowy - aluminium
5. Elementy łączące
6. Łata drewniana 40x60
7. Izolacja termiczna z welonem
8. Konsola mocująca
9. Podkładka izolacyjna
10. Kotwa montażowa
11. Ściana konstrukcyjna
12. Profil wentylacyjny - aluminium

1. Ściana konstrukcyjna
2. Kotwa montażowa
3. Podkładka izolacyjna
4. Profil J - aluminium
5. Łata drewniana 40x60
6. Wkręt mocujący
7. Konsola mocująca
8. Elementy łączące
9. Izolacja termiczna z welonem
10. Taśma EPDM
11. Naróżnik zewnętrzny 20x10 - aluminium
12. Deska włóknocementowa

► Obróbka boczna okna



► Obróbka góra okna

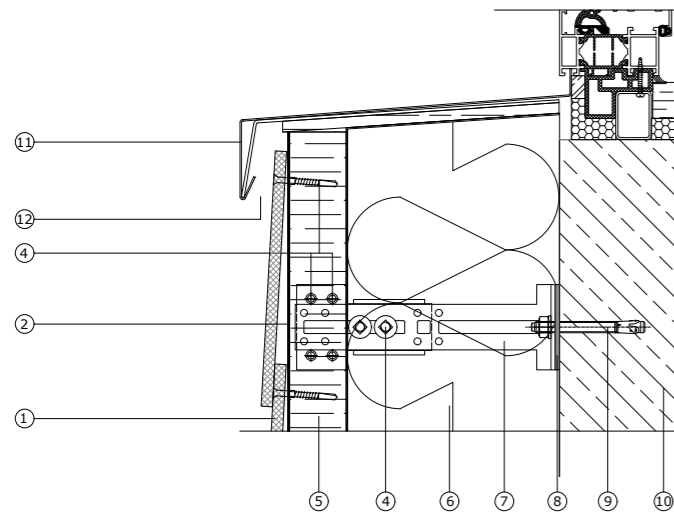


1. Deska włóknocementowa
2. Wkręt mocujący
3. Taśma EPDM
4. Profil startowy - aluminium
5. Elementy łączące
6. Łata drewniana 40x60
7. Izolacja termiczna z welonem
8. Konsola mocująca
9. Podkładka izolacyjna
10. Kotwa montażowa
11. Ściana konstrukcyjna
12. Szczelina wentylacyjna
13. Profil J - aluminium



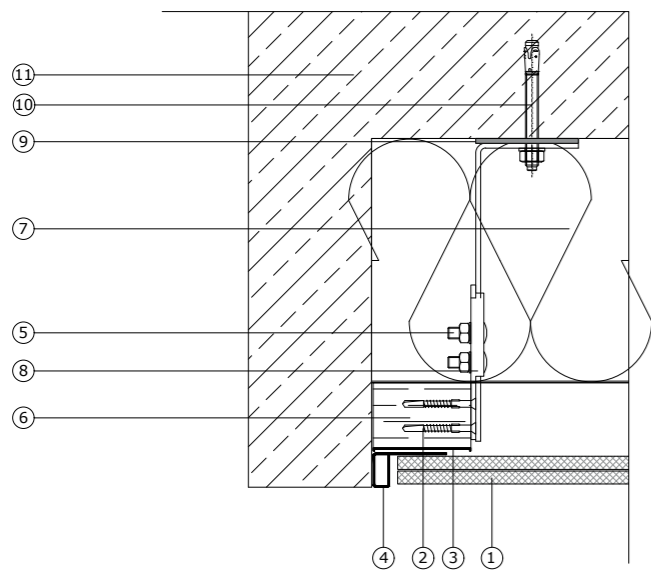


► Obróbka dolna okna



1. Deska włóknocementowa
2. Wkręt mocujący
3. Taśma EPDM
4. Elementy łączące
5. Łata drewniana 40x60
6. Izolacja termiczna z welonem
7. Konsola mocująca
8. Podkładka izolacyjna
9. Kotwa montażowa
10. Ściana konstrukcyjna
11. Obróbka blacharska
12. Szczelina wentylacyjna

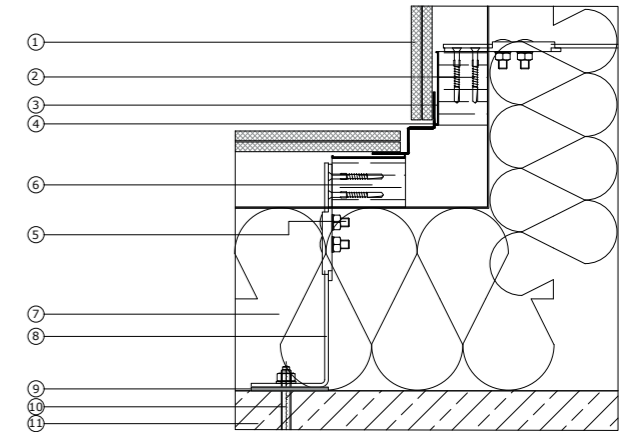
► Zakończenie ściany



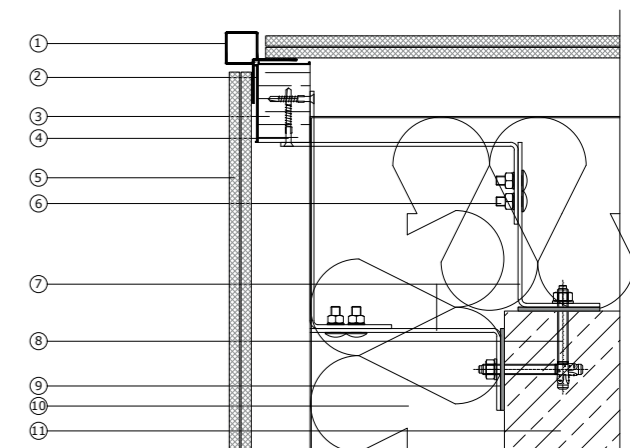
1. Deska włóknocementowa
2. Wkręt mocujący
3. Taśma EPDM
4. Profil kończący - aluminium
5. Elementy łączące
6. Łata drewniana 40x60
7. Izolacja termiczna z welonem
8. Konsola mocująca
9. Podkładka izolacyjna
10. Kotwa montażowa
11. Ściana konstrukcyjna

1. Narożnik zewnętrzny 20x20 - aluminium
2. Taśma EPDM
3. Łata drewniana 40x60
4. Wkręt mocujący
5. Deska włóknocementowa
6. Elementy łączące
7. Konsola mocująca
8. Kotwa montażowa
9. Podkładka izolacyjna
10. Izolacja termiczna z welonem
11. Ściana konstrukcyjna

► Narożnik wewnętrzny



► Narożnik zewnętrzny



1. Deska włóknocementowa
2. Wkręt mocujący
3. Taśma EPDM
4. Narożnik wewnętrzny 20x20 - aluminium
5. Elementy łączące
6. Łata drewniana 40x60
7. Izolacja termiczna z welonem
8. Konsola mocująca
9. Podkładka izolacyjna
10. Kotwa montażowa
11. Ściana konstrukcyjna



SHERA™
buduj lepiej, żyj wygodniej

NEXMAR SP. Z O.O.

▶ **BIAŁYSTOK**

ul. Mickiewicza 67
16-070 Choroszcz/k. Białegostoku
Tel: 85 654 55 79
E-mai: biurob@nexmar.pl

▶ **OLSZTYN**

ul. Augustowska 42
10-683 Olsztyn
Tel: 89 678 98 23
E-mai: biuroo@nexmar.pl

▶ **MANAGER PRODUKTU**

Daniel Lewsza
Tel: +48 667 959 128
E-mai: dlewsza@nexmar.pl
E-mai: deski@nexmar.pl